

Manuale di Istruzione Uso e Manutenzione

The Smile Power Light

White teeth...
It's happening
now!!

the Smile®

Complete Teeth Bleaching System



LET'S SMILE srl

Via Beato Odorico, 13
33170 Pordenone - Italy

Tel.+39 04341971174

Fax +39 04341971174

info@unicagroup.it

www.unicagroup.it





DICHIARAZIONE CE DI CONFORMITA' La sottoscritta: LET'S SMILE S.r.l. Via Beato odorico, 13 - 33170 PORDENONE - I dichiara sotto la propria responsabilità che l'apparecchio: Tipo: THE SMILE POWER LIGHT descritto in appresso: dispositivo utilizzato per lo sbiancamento professionale dei denti vitali in studi odontoiatrici è conforme alle Disposizioni Legislative che traspongono la Direttiva Dispositivi Medici 93/42/CEE, la Direttiva Bassa Tensione 2006/95/CE .

INDICE

1	NORME ED AVVERTENZE GENERALI	4
1.1	PREMESSA	4
1.2	DESCRIZIONE DELLA MACCHINA	4
1.3	RIFERIMENTI NORMATIVI	4
1.3.1	Normativa obbligatoria	4
1.3.2	Normativa volontaria	5
1.4	PREDISPOSIZIONI A CARICO DEL CLIENTE	5
1.5	ISTRUZIONI PER LA RICHIESTA DI INTERVENTI E RICAMBI	5
2	CARATTERISTICHE TECNICHE	5
3	COMPONENTI	6
4	INSTALLAZIONE ED USO	7
4.1	INSTALLAZIONE	7
4.1.1	Installazione SM017	7
4.1.2	Installazione SM018	8
4.1.3	Installazione SM019	10
4.2	OPERATORE	13
4.3	USO PREVISTO	13
4.4	AVVERTENZE DI SICUREZZA	13
5	ISTRUZIONI PER L'OPERATORE	14
5.1	COMANDI E UNITA' DI GOVERNO	14
5.2	INDICAZIONI RELATIVE ALL'USO	16
5.2.1	Procedure di sbiancamento per denti vitali con lampada sbiancante a LED "THE SMILE POWER LIGHT" per studi odontoiatrici	16
5.2.2	Modi di arresto ed arresto di emergenza	18
6	MANUTENZIONE	19
6.1	PULIZIA	19
7	DIAGNOSTICA	19
8	SMALTIMENTO	20

1 - NORME ED AVVERTENZE GENERALI

1.1 - PREMESSA

Il presente manuale è proprietà della LET'S SMILE S.r.l. Viene vietata la riproduzione o la cessione a terzi dei contenuti del presente documento. Tutti i diritti sono riservati.

1.2 - DESCRIZIONE DELLA MACCHINA

L'apparecchio in questione è un dispositivo atto allo sbiancamento professionale dei denti vitali tramite una sorgente luminosa con discolorazione di tipo cianico destinato al settore odontoiatrico.

Questo dispositivo deve essere utilizzato solamente da persone debitamente istruite ed abilitate, le quali devono aver maturato una adeguata esperienza nell'uso di tale dispositivo.

Prima di procedere all'utilizzo della lampada sbiancante è obbligatorio aver letto interamente il contenuto di questo manuale istruzioni, imparando a conoscere la posizione e la funzione svolta da tutti i comandi, facendo attenzione a tutti gli avvertimenti ad alle precauzioni da rispettare.

La non osservanza di tale obbligo o un uso improprio potrebbe essere causa di lesioni a danno dell'operatore, del paziente e delle persone presenti.

Tale dispositivo ricade nella Direttiva sui Dispositivi Medici 93/42/CEE, ed è classificato di tipo I.

E' ASSOLUTAMENTE VIETATO APRIRE O RIPARARE L'APPARECCHIO; IN CASO DI MALFUNZIONAMENTI RIVOLGERSI SEMPRE ALLA LET'S SMILE.

1.3 - RIFERIMENTI NORMATIVI

1.3.1 - Normativa obbligatoria

- Direttiva CEE n.2006/95 - Bassa Tensione (DBT) (Legge n° 791/1977, D.Lgs n° 626/1996, D.Lgs n° 277/97)
- Direttiva CEE n: 93/42 - Dispositivi Medicali (D.Lgs. n° 46/1997)
- Dlgs 25 luglio 2005, n. 151 (Sostanze pericolose nelle apparecchiature elettriche e elettroniche - Rifiuti di apparecchiature elettriche e elettroniche)

1.3.2 - Normativa volontaria

- EN 60601-1 (2006) Apparecchi elettromedicali - Parte 1 - Norme generali per la sicurezza.

1.4 - PREDISPOSIZIONI A CARICO DEL CLIENTE

L'utilizzatore installa l'apparecchio in locali adeguati dotati di impianto elettrico rispondente alla normativa vigente.

Si raccomanda l'installazione in ambienti asciutti e illuminati in conformità alla legislazione vigente.

NOTA: Con legislazione/normativa vigente si intende il quadro legislativo in vigore nel paese di utilizzazione.

1.5 - ISTRUZIONI PER LA RICHIESTA DI INTERVENTI E RICAMBI

Per qualsiasi operazione di manutenzione elettrica, contattare la LET'S SMILE di PORDENONE, Via Beato Odorico, 13.

Nel caso di anomalie, avarie, ecc., segnalare con precisione il difetto riscontrato ai tecnici della LET'S SMILE; indicare inoltre il numero di lotto riportato nell'etichetta.

2 - CARATTERISTICHE TECNICHE

		SM017	SM018	SM019
Tensione	V	90/230	90/230	90/230
Frequenza	Hz	50/60	50/60	50/60
Potenza max. assorbita	W	50	50	50
Lunghezza d'onda della radiazione luminosa	nm	465	465	465
Potenza luminosa massima irradiata	mw	30.000	30.000	30.000
Massa dell'apparecchio	Kg	15,5	6	4
L'apparecchio è provvisto di doppio isolamento elettrico (app. di Classe II)				

Apparato di Classe II 

Apparato di tipo BF 

3 - COMPONENTI

Nell'imballaggio fornito sono collocati:

SM017	SM018	SM019
A) sorgente luminosa montata su braccio snodato e palo completo di cavo elettrico	A) sorgente luminosa montata su braccio doppie curve	A) sorgente luminosa
B) base con ruote completo di alimentatore	B) palo per la regolazione in altezza della sorgente luminosa	B) supporto flessibile completo di morsetto
C) cavo di alimentazione	C) base con ruote	C) alimentatore completo di cavo elettrico
D) istruzioni per l'uso	C) alimentatore completo di cavo elettrico	D) istruzioni per l'uso
E) chiavi a brugola 2 e 3 mm	E) istruzioni per l'uso	E) chiave a brugola 2 e 4 mm.
	F) chiave fissa da 13 mm. e chiave a brugola 2 mm.	

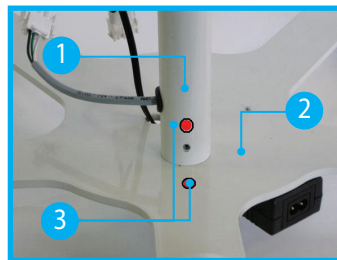


Per propria natura l'apparecchio può essere movimentato a mano.

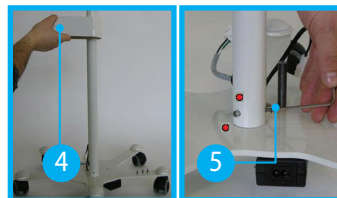
4 - INSTALLAZIONE ED USO

4.1 - INSTALLAZIONE

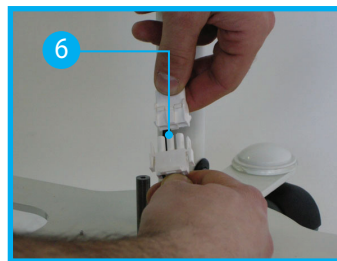
4.1.1 - Installazione SM017



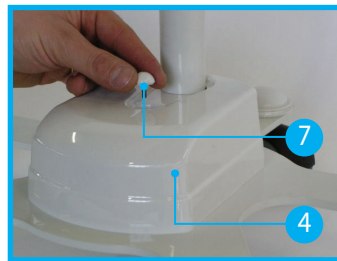
1.Tenendo sollevata la copertura (4) inserire il palo (1) nella base con ruote (2) verificando che i bollini colorati siano allineati (3).



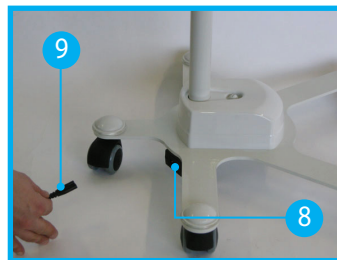
2.Sollevare la copertura (4) e fissare il palo con le 3 viti in dotazione (5) mediante la chiave a brugola da 3 mm.



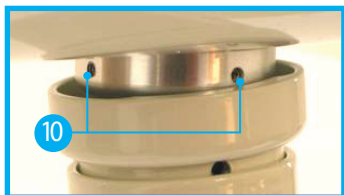
3.Collegare il cavo di alimentazione proveniente dalla sorgente luminosa al trasformatore tramite i connettori (6).



4.Completato il collegamento, abbassare la copertura (4) ed allineare il foro presente nella copertura con il perno filettato, procedere quindi al fissaggio mediante l'apposita vite (7).



5.Collegare il cavo di alimentazione (9) alla presa situata posteriormente (8), ed inserire la spina in una presa appropriata.



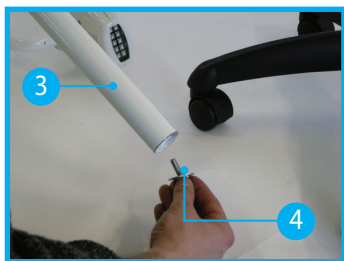
6. Per regolare la rigidità della sorgente luminosa agire sulle viti della frizione (10) con l'apposita chiave a brugola da 2 mm.

Si ricorda che, dopo ogni utilizzo, l'apparecchio deve essere posto in stato OFF tenendo premuto il pulsante "STOP" per 5 secondi. Per lunghi periodi di non utilizzo si consiglia di scollegare il cavo di alimentazione.

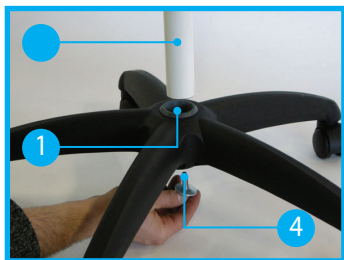
4.1.2 - Installazione SM018



1. Inserire la boccola (1) nella base con ruote (2).



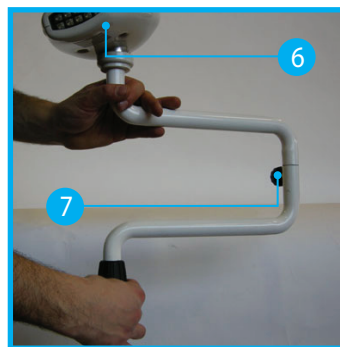
2. Svitare la vite di fissaggio (4) situata alla base dall'asta di supporto (3).



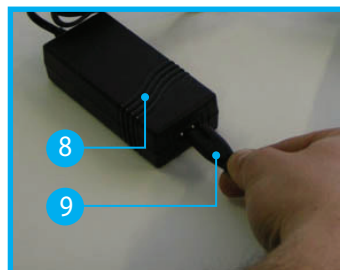
3. Infilare l'asta di supporto (3) nella boccola (1), quindi fissare la vite (4) utilizzando la chiave in dotazione da 13 mm.



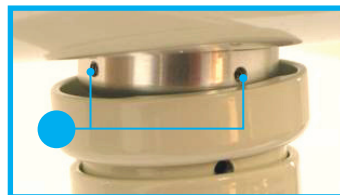
4. Aprire svitando in senso antiorario la pinza di fissaggio (5) presente nell'asta di supporto (3). Inserire la paletteria (6) con le doppie curve completa di sorgente luminosa nell'asta di supporto (3), portare all'altezza voluta la sorgente luminosa e stringere la pinza di fissaggio (5) ruotandola in senso orario.



5. Dopo aver posizionato la sorgente luminosa (6) è necessario stringere anche il pomello (7). Attenzione il pomello non va tolto in quanto ha funzioni di:
- fermo per evitare che i fili di alimentazione interni possano attorcigliarsi e quindi spezzarsi
- bloccaggio nella posizione voluta della paletteria.



6. Collegare il cavo di alimentazione (9) alla presa situata sull'alimentatore (8), ed inserire la spina in una presa appropriata.

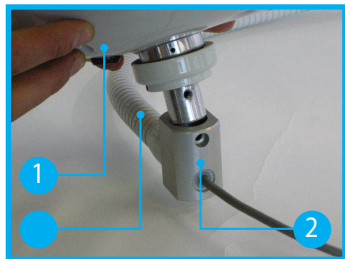


7. Per regolare la rigidità della sorgente luminosa agire sulle viti della frizione (10) con l'apposita chiave a brugola da 2 mm.

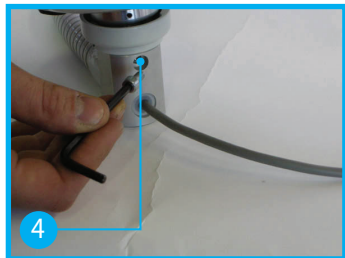
Si ricorda che, dopo ogni utilizzo, l'apparecchio deve essere posto in stato OFF tenendo premuto il pulsante "STOP" per 5 secondi. Per lunghi periodi di non utilizzo si consiglia di scollegare il cavo di alimentazione.

4.1.3 - Installazione SM019

La seguente descrizione è stata fatta prevedendo il montaggio alla destra del paziente come visibile nella foto al punto 5.



1. Dopo aver deciso su quale lato della poltrona fissare il morsetto (a destra o a sinistra del paziente) inserire la sorgente luminosa (1) nel supporto (2) situato all'estremità del flessibile (3).



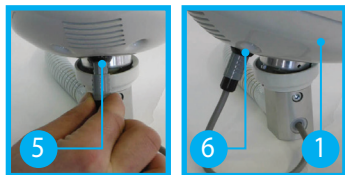
2. Allineare i fori ed inserire la vite di fissaggio (4)



3. stringere la vite di fissaggio (4) con la chiave a brugola da 4 mm.



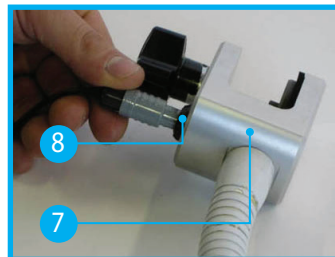
4. inserire i tappi in dotazione per chiudere i fori non utilizzati



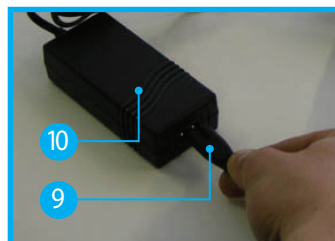
5. inserire nella presa (5) il connettore (6) posta alla base della sorgente luminosa (1)



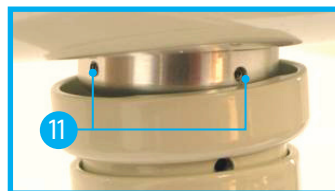
6. fissare il morsetto (7) al poggiatesta della poltrona stringendo con forza il pomello posto su di esso. Attenzione questa foto è solo a scopo dimostrativo, serve a mostrare il fissaggio sulla poltrona alla destra del paziente.



7. Collegare il cavo di alimentazione proveniente dall'alimentatore tramite il connettore (8) alla presa posta sul morsetto (7).



8. Collegare il cavo di alimentazione (9) alla presa situata sull'alimentatore (10), ed inserire la spina in una presa appropriata.

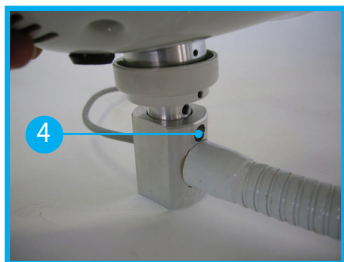


9. Per regolare la rigidità della sorgente luminosa agire sulle viti della frizione (11) con l'apposita chiave a brugola da 2 mm.

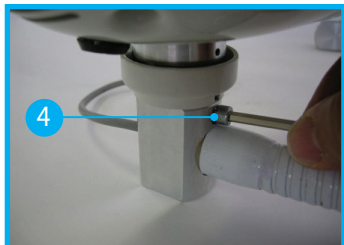
Istruzioni aggiuntive per il montaggio a Sinistra del paziente



1. Per il montaggio a sinistra del paziente posizionare su un tavolo il flessibile come mostrato nella foto



2.allineare i fori ed inserire la vite di fissaggio (4)



3.stringere la vite di fissaggio (4) con la chiave a brugola da 4 mm.



4. inserire i tappi in dotazione per chiudere i fori non utilizzati. Ora proseguire con le istruzioni dal punto 5 a pag. 11.

Si ricorda che, dopo ogni utilizzo, l'apparecchio deve essere posto in stato OFF tenendo premuto il pulsante "STOP" per 5 secondi. Per lunghi periodi di non utilizzo si consiglia di scollegare il cavo di alimentazione

4.2 - OPERATORE

L'operatore avvia l'apparecchio con un'azione volontaria tramite l'interruttore generale, per cui ha sempre il diretto controllo del suo funzionamento.

4.3 - USO PREVISTO

L'apparecchio THE SMILE POWER LIGHT è destinato all'utilizzo per la sbiancamento professionale dei denti vitali.

L'apparecchio non è previsto per usi diversi da quelli stabiliti dal costruttore.

4.4 - AVVERTENZE DI SICUREZZA


- L'uso dell'apparecchio deve essere effettuato da personale qualificato e comunque informato sui pericoli esistenti.
- Non utilizzare l'apparecchio nelle vicinanze di materiale infiammabile o gas.
- Non aprire o smontare l'apparecchio.
- Indossare indumenti da lavoro idonei e osservare le norme di sicurezza valide per il proprio posto di lavoro.
- Sebbene la luce emessa dalla sorgente luminosa sia filtrata in modo
- da eliminare le radiazioni ultraviolette e da ridurre l'intensità della
- frazione di luce superflua, l'esposizione prolungata può danneggiare la retina dell'occhio e provocare il surriscaldamento dei tessuti del cavo orale. Limitare l'esposizione all'indispensabile per evitare disturbi agli occhi, persistenza dell'immagine e sensazione di surriscaldamento dei tessuti.
- Non puntare mai la luce della lampada contro gli occhi.
- Non rivolgere lo sguardo direttamente all'estremità della sorgente luminosa da cui fuoriesce la luce, né fissare quella riflessa dalla superficie dei denti. Non dirigere la luce verso persone soggette ad estrema sensibilità alla luce (a causa di un'operazione di cataratta, farmaci fotosensibilizzanti, ecc.) mentre si osserva il ciclo di sbiancamento, impiegare degli occhiali protettivi (sia per il medico che per il paziente) in grado di arrestare efficacemente la radiazione luminosa situata nella banda dei 465 nm.
- Maneggiare l'asta di supporto con cura, per evitare di danneggiare la sorgente luminosa agganciata ad essa.
- Controllare periodicamente gli accessori, con particolare riferimento allo stato di isolamento dei cavi.
- Non appoggiare l'estremità della sorgente luminosa direttamente sul gel utilizzato per lo sbiancamento.


5 - ISTRUZIONI PER L'OPERATORE


5.1 - COMANDI E UNITA' DI GOVERNO


L'apparecchiatura presenta i seguenti elementi di comando (fig. 3):


1 Display di visualizzazione e diagnostica

2  Pulsante "UP" per aumentare il tempo di esposizione lampada (fino ad un massimo di 20 minuti)

3  Pulsante "START" per avviare (o riavviare dopo una pausa) il processo di esposizione luminosa.

4  Pulsante "DOWN" per diminuire il tempo di esposizione lampada (fino ad un minimo di 1 minuto)

5  Pulsante "STOP" per terminare il processo di esposizione luminosa

6  Pulsante "PAUSE" per interrompere temporaneamente il processo di esposizione luminosa.

Il display visualizza per l'operatore tutti gli stati di funzionamento in modo semplice e intuitivo.

Nota: The smile power light è provvisto di alcune funzioni speciali richiamabili da tastiera. Tali funzioni sono accessibili solo quando l'apparecchio è nello stato di riposo:

- Visualizzazione del tempo totale di esposizione

Tenendo premuti contemporaneamente i due pulsanti "STOP" e "PAUSE" il display visualizzerà la durata totale (espressa in "giorni:ore:minuti:sec") del tempo complessivo di esposizione della lampada. Rilasciando i pulsanti, dopo qualche istante, l'apparecchio ritornerà nello stato di riposo.

- Selezione lingua

Tenendo premuto il tasto "PAUSE" per 5 secondi circa, è possibile visualizzare il menù di selezione della lingua desiderata. Una volta che compare la scritta "Menu Lingue", mediante il tasto "UP" sarà possibile scegliere a rotazione una delle possibili lingue in dotazione. Per confermare la scelta è necessario premere nuovamente il tasto "PAUSE" che riporterà contemporaneamente l'apparecchio in stato di riposo. Un avviso sonoro confermerà l'avvenuta selezione. Premendo qualunque altro tasto, oppure rimanendo in attesa senza alcuna operazione per più di 5 secondi, si provoca l'uscita dalla funzione di selezione senza alcuna modifica.

- Spegnimento / Accensione

Per spegnere l'apparecchio tenere premuto il tasto "STOP" per circa 5 secondi. Con la stessa operazione si potrà riportare l'apparecchio in funzione. Questa funzione è accessibile solo quando l'apparecchio è nello stato di riposo. Ogni cambio di stato verrà confermato da un breve avviso sonoro.

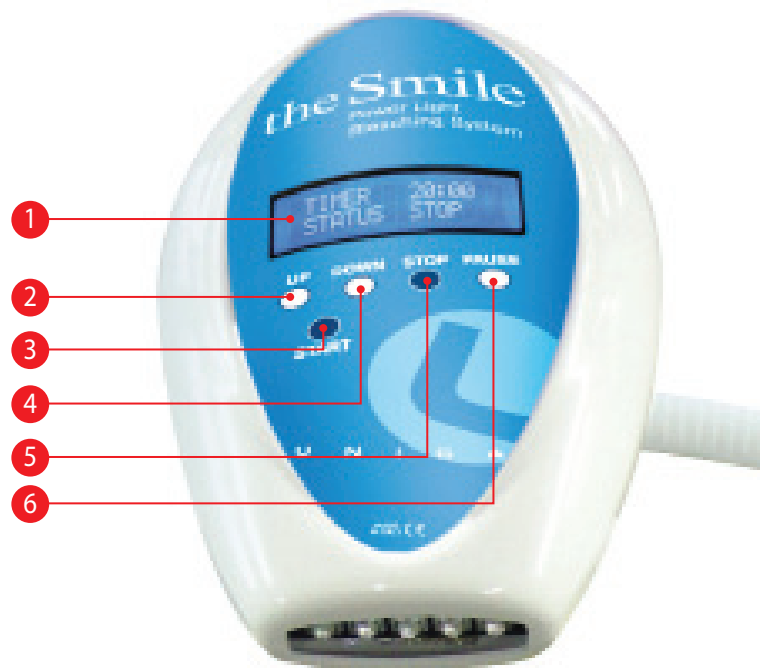


Fig.1

5.2 - INDICAZIONI RELATIVE ALL'USO

5.2.1 – Procedure di sbiancamento per denti vitali con lampada sbiancante a LED “THE SMILE POWER LIGHT” per studi odontoiatrici

Nota : Eseguire una seduta di igiene orale almeno una settimana prima del trattamento sbiancante, durante la seduta verificare l'eventuale presenza di carie, colletti scoperti e altre patologie che potrebbero causare problemi durante lo sbiancamento

Analisi della tonalità

Prima di iniziare la procedura di sbiancamento, verificare il colore dei denti con una guida tonalità Vita® e scattare alcune fotografie del “prima” per il proprio archivio e confronto per il paziente. Per favorire la determinazione della migliore tonalità di partenza, raccomandiamo di organizzare la guida tonalità nel seguente ordine cromatico:

B1 A1 B2 D2 A2 C1 C2 D4 A3 D3 B3 A3.5 B4 C3 A4 C4

Lo studio odontoiatrico che pratica lo sbiancamento professionale deve adottare un protocollo operativo che garantisca un risultato sicuro e soddisfacente e che prevede le seguenti fasi:

1. Applicare vaselina sulle labbra del paziente.
2. Inserire l'apposito apribocca che permette di tenere scostate le labbra e mantiene la lingua abbassata in modo da evitare eventuali contatti accidentali dei tessuti molli del paziente con il gel sbiancante.
3. Inserire rulli di cotone nel fornice superiore e/o inferiore per garantire un migliore controllo della posizione dei tessuti molli.
4. Asciugare le gengive utilizzando l'apposita siringa ad aria del riunito per facilitare l'adesione della diga alle mucose.
5. Applicare in modo preciso sulle gengive e le mucose la diga liquida fotopolimerizzante “THE SMILE GUM GUARD” ed isolare le parti restanti con rulli salivari e garze in cotone (se necessario anche sulla lingua).
6. Procedere alla fotopolimerizzazione della diga liquida affinché il materiale si plastifichi.
7. Per evitare al paziente una sensibilità dentale accentuata, utilizzare l'apposito desensibilizzante “THE SMILE SENSIDENT”, applicandolo sui denti da trattare con l'apposito pennellino, lasciare agire il prodotto per circa 30 secondi e poi asciugare con aria utilizzando l'apposita siringa del riunito.

8. Applicare uno strato di gel sbiancante “THE SMILE DOUBLE” a base di perossido di idrogeno al 38% sulla superficie dei denti da trattare distribuendolo in modo uniforme e senza eccedere nella quantità.
9. Posizionare la sorgente luminosa della lampada il più vicino possibile alla bocca, impostare un ciclo da 20 minuti tramite i tasti “up” e “down” (3 e 4 di Fig. 3) e premere “start” (7 di Fig. 3). Sul display (2 di Fig. 3) verrà visualizzato il countdown (tempo rimanente al termine del ciclo). Durante il ciclo di sbiancamento, mantenere la sorgente luminosa vicino ai denti.
10. Per interrompere il ciclo di sbiancamento, premere il tasto “stop” (5 di Fig. 3) e quindi spegnere la sorgente luminosa; nel caso si voglia solo sospendere momentaneamente la procedura, basta premere il tasto “pause” (6 di Fig.3). La successiva pressione del tasto “start”(7 di Fig. 3), farà riprendere il ciclo dal punto dove era stato interrotto.
11. Durante il trattamento paziente ed operatore devono indossare gli appositi occhiali in dotazione.
12. Il paziente deve essere costantemente monitorato al fine di garantirne il comfort e lo stato di benessere.
13. Al termine del ciclo, il gel sbiancante “THE SMILE DOUBLE” deve essere rimosso dall'odontoiatra con l'aspirasaliva senza beccuccio facendo attenzione a non farlo venire a contatto con le mucose.
14. Togliere la diga liquida plastificata ed i rulli di cotone.
15. Rimuovere dal cavo orale l'apribocca.
16. Sciacquare abbondantemente il cavo orale con un bicchiere colmo d'acqua.
17. Rimuovere la vaselina applicata sulle labbra del paziente.
18. Valutare con il paziente l'effetto visivo attraverso uno specchio.
19. Fornire informazioni al paziente sui comportamenti post-trattamento.

Completata la procedura di sbiancamento, scattare delle fotografie del “dopo”. Misurare la modifica della tonalità, contando lo scostamento di tonalità in base all'ordine cromatico di cui sopra.



INFORMAZIONI E RACCOMANDAZIONI DI CURA POST-SBIANCAMENTO

Congratulazioni! Avete appena sperimentato una rivoluzionaria procedura di sbiancamento dei denti. Le prossime 48 ore saranno importanti per riuscire ad ottenere il miglior risultato di sbiancamento possibile, per un sorriso luminoso e sano di lunga durata.

Durante le prossime 48 ore, evitare il contatto con sostanze caratterizzate da coloranti e acidi, quali:

*ALIMENTI COLORANTI: caffè, the, vino rosso, frutta e verdura (mirtili, fragole, barbabietole, fagioli, cavoli, ecc.), liquirizia, caramelle, chewing gum, liquori, salse varie

*ALIMENTI ACIDI: coca cola, agrumi, pomodoro e suoi derivati, olio

*SOSTANZE COLORANTI: dentifrici, colluttori, clorexidina, tabacco

Nota: Consigliare al cliente una "dieta in bianco", pasta e riso conditi con burro, petto di pollo, prosciutto cotto, patate, mele, pere

Il risultato ottenuto ha una durata minima di un anno e massima di qualche anno a seconda delle abitudini alimentari e di igiene orale del paziente. La sostituzione di otturazioni o restauri protesici potrà avvenire solo due o tre settimane dopo l'ultima applicazione di materiale sbiancante al fine di ottenere una colorazione stabile ed omogenea.

5.2.2 - Modi di arresto ed arresto di emergenza

La funzione di arresto può essere ottenuta:

premando il pulsante "STOP" per circa 5 secondi (5 di Fig. 3); staccando il cavo di alimentazione dalla presa a cui è stata connessa.



ATTENZIONE: PORRE SEMPRE IN OFF L'APPARECCHIATURA TUTTE LE VOLTE CHE SI TERMINA IL LAVORO E DOPO UN ARRESTO DOVUTO A QUALUNQUE RAGIONE.



ATTENZIONE: IN CASO DI ANOMALIE ARRESTARE IMMEDIATAMENTE LA MACCHINA E ISOLARLA ELETTRICAMENTE; PRIMA DI RIPRISTINARLA VERIFICARE LE RAGIONI CHE HANNO CAUSATO L'ANOMALIA, CONTATTANDO PER ULTERIORI PROBLEMI TECNICI LA DITTA LET'S SMILE.

6 - MANUTENZIONE

Verificare periodicamente lo stato di isolamento dei cavi. Le operazioni di sostituzione dei cavi devono essere eseguite da personale istruito ed autorizzato.

6.1 - PULIZIA

L'apparecchio non richiede particolari interventi manutentivi, se non nella consuetudine di pulizia dei luoghi di lavoro: comunque per operare interventi di pulizia isolare sempre la macchina sezionando la fonte di energia. Il dispositivo si può pulire con un panno morbido imbevuto di solventi commerciali omologati ininfiammabili e atossici.

7 - DIAGNOSTICA

Nel caso di mancato funzionamento dell'apparecchio verificare l'integrità dei cavi utilizzati per i collegamenti effettuati. Prima di verificare il mancato funzionamento è necessario attuare la procedura descritta al par. 5.2.2 ed isolare la macchina dalla alimentazione di energia.

In caso di continui malfunzionamenti, avarie o guasti, staccare immediatamente la presa di alimentazione e contattare la ditta LET'S SMILE.



ATTENZIONE: Ogni intervento sulla macchina deve essere effettuato a macchina isolata dalle fonti di energia.

8 - SMALTIMENTO

Il simbolo del cassonetto barrato indica che l'apparecchiatura deve essere raccolta separatamente dagli altri rifiuti. La raccolta differenziata della presente apparecchiatura giunta a fine vita è organizzata e gestita dal produttore. L'utilizzatore che vorrà liberarsi della presente apparecchiatura dovrà quindi contattare il produttore e seguire il sistema che questo ha adottato per consentire la raccolta separata dell'apparecchiatura giunta a fine vita. L'adeguata raccolta differenziata per l'avvio successivo dell'apparecchiatura dismessa al riciclaggio, al trattamento e allo smaltimento ambientale compatibile contribuisce ad evitare possibili effetti negativi sull'ambiente e sulla salute e favorisce il reimpiego e/o riciclo dei materiali di cui è composta l'apparecchiatura. Lo smaltimento abusivo del prodotto da parte del detentore comporta l'applicazione di sanzioni, in accordo con la normativa vigente nel paese di utilizzazione dell'apparecchiatura.

